



Vím, co jím

Směrnice pro
logo **Vím, co jím**
na balených
potravinách
a nápojích

Obsah

Úvod

Logo

Pro grafické designéry

5 kroků pro správné užití loga

Nesprávné užití loga

Instrukce pro tisk

Pro národní organizace

Rychlá kontrola užití loga

Ke stažení

Obsah

Úvod	3
Logo Víím, co jím.....	4
Pro grafické designéry a marketingové pracovníky	
5 kroků ke správnému užití loga	5
> Krok 1: Určete maximální velikost loga.....	5
> Krok 2: Vyberte textovou verzi	6
> Krok 3a: Vyberte si text pro boční nebo zadní stranu (dlouhá textová verze)	7
> Krok 3b: Vyberte si text pro boční nebo zadní stranu (krátká textová verze).....	8
> Krok 4: Vyberte barvu loga	9
> Krok 5: Rozhodněte, jak používat logo v kombinaci s jinými nutričními a zdravotními tvrzeními.....	10
Nesprávné použití loga	11
Instrukce pro tisk	
> Rozměry loga	12
> Font	13
> Barevná verze A – modrá.....	14
> Barevná verze B – zelená	15
> Barevná verze C – vnější obaly.....	16
Pro národní organizace	
> Distribuce výrobků v různých zemích	17
> Logo Víím, co jím a zákonné předpisy.....	18
> Registrace ochranné známky	19
> Vytvořte si vlastní národní směrnice.....	20
Často kladené otázky / Rychlá kontrola užití loga + kontakty.....	21
Ke stažení.....	22

Obsah

Úvod

Logo Víím, co jím

Pro grafické designéry

5 kroků pro správné užití loga

Nesprávné užití loga

Instrukce pro tisk

Pro národní organizace

Rychlá kontrola užití loga

Ke stažení

Úvod

Tento dokument stanoví pravidla, která se mají dodržovat při užívání loga Víím, co jím týkající se velikosti, barvy, doprovodného textu, umístění na obalu a instrukcí pro tisk specificky určená pro grafické designéry. Navíc jsou zde zahrnuty údaje určené pro národní organizace ohledně registrace jejich místní ochranné známky, zákonných požadavků a návodu, jak koncipovat jejich vlastní směrnice pro vytváření loga.

Logo Víím, co jím je preferované mezinárodní logo na přední straně obalu potravin. Je vyvinuté pro výrobky, které splňují kritéria stanovená v programu Víím, co jím a která jsou rozšířená v několika zemích světa. Toto mezinárodní logo je jedinou verzí, která souhlasí s právními a komunikačními požadavky po celém světě.

Jakmile je složení vašeho výrobku schváleno místní organizací Víím, co jím a piju o.p.s. můžete začít navrhovat vaše obaly. Pro jednotnost a důvěryhodnost programu Víím, co jím je nezbytně nutné, aby všechny obaly a použití mezinárodního loga Healthy Choice / Víím, co jím byly ve vzájemném souladu. Následující směrnice by vás tudíž měly provést celým postupem. Jestliže chcete používat logo programu Víím, co jím, přečtěte si je, prosím, pozorně a před jakoukoliv změnou obalu do nich nahlédněte.

Pro více informací nebo v případě nějakých dotazů, kontaktujte, prosím, místní organizaci Víím, co jím a piju o.p.s. nebo navštivte stránky www.vimcojim.cz

POZNÁMKA

Program Víím, co jím je celosvětová iniciativa s cílem zjednodušit konzumentům výběr zdravých potravin. To se děje pomocí loga na přední straně obalu, které v každé kategorii označuje potraviny s vyváženým složením. Základní principy programu a doprovodného loga jsou následující:

Důvěryhodnost	– transparentní výživová kritéria, která byla vyvinuta předními nezávislými vědci
Efektivnost	– výzkum ukazuje, že program Víím, co jím může pomoci spotřebitelům zlepšit jejich nutriční příjem
Rozpoznatelnost	– jediné logo, která se nachází na mnoha potravinových výrobcích a nápojích, zjednodušuje určení zdravé volby
Mezinárodní platnost	– celosvětová iniciativa, která je otevřená účasti všech potravinových, maloobchodních či cateringových společností

Logo Víím, co jím se uděluje výrobkům, které obsahují relativně nízké množství nasycených tuků, transmastných kyselin, cukrů a soli. Tyto živiny vybrala WHO¹ kvůli jejich roli v rané fázi vývoje chronických onemocnění a civilizačních chorob. Kritéria pro všechny tyto živiny podle kategorie výrobku stanovila nezávislá mezinárodní vědecká komise. Díky logu mohou tudíž spotřebitelé snadno identifikovat zdravou možnost v každé potravinové kategorii. Dále je cílem programu Víím, co jím stimulovat inovaci a podporovat novou formulaci výrobků, které by nakonec vedly k vyšší dostupnosti výběru zdravých možností v supermarketech a stravovacích zařízeních.

¹ Globální strategie Světové zdravotnické organizace pro výživu, fyzickou aktivitu a zdraví: 2004

Obsah

Úvod

Logo Vím, co jím

Pro grafické designéry

5 kroků pro správné užití loga

Nesprávné užití loga

Instrukce pro tisk

Pro národní organizace

Rychlá kontrola užití loga

Ke stažení

Logo Vím, co jím

Logo Vím, co jím se skládá z následujících prvků:

- A. Text v češtině: **Vím, co jím**
- B. Znak: **Slunce s fajfkou** (odškrtačovací značkou)
- C. Text ve slovenštině: **Viem, čo jem**
- D. Modrá konturovací linie
- E. Bílá konturovací linie
- F. Registrační známka ®

Nezapomínejte vytisknout logo i s jeho registrační známkou.

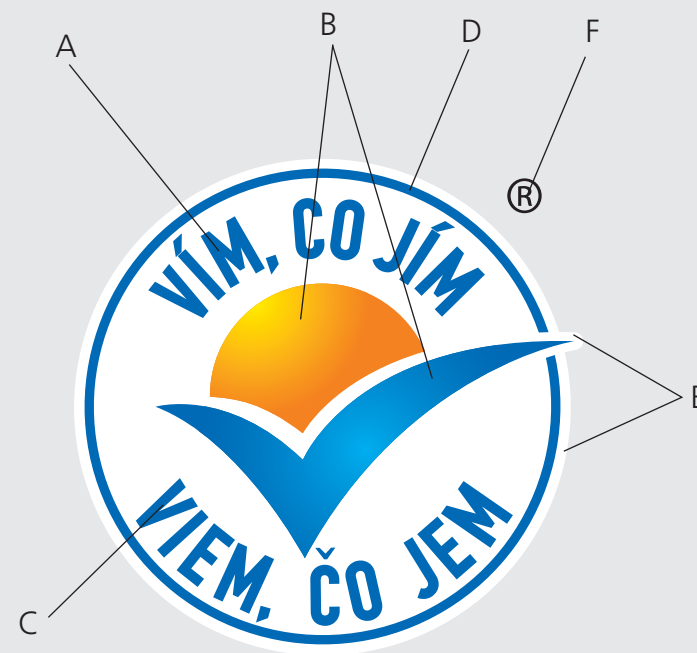
Jednotlivé prvky musejí být použity tak, jak je ukázáno a nesmějí být používány nezávisle na sobě.

Na obalu smí být logo použité pouze s doprovodným textem (srov. str. 6), který podporuje logo vysvětlením, co znamená.

Postup krok za krokem

Když jste připravení používat logo, prosím, postupujte následujícím způsobem:

- Krok 1: Určete maximální velikost loga**
- Krok 2: Vyberte textovou verzi**
- Krok 3: Vyberte text pro boční nebo zadní stranu**
- Krok 4: Vyberte barvu loga**
- Krok 5: Zjistěte, jak používat logo v kombinaci s jinými zdravotními informacemi**



Obsah

Úvod

Logo Vím, co jím

Pro grafické designéry

5 kroků pro správné užití loga

Nesprávné užití loga

Instrukce pro tisk

Pro národní organizace

Rychlá kontrola užití loga

Ke stažení

Pro grafické designéry

Krok 1:

Určete maximální velikost loga

Povinná velikost loga na přední straně obalu

Velikost loga je proporcionální. Musejí však být použity následující rozměry loga v závislosti na ploše povrchu, která je určená pro označení (etikety).

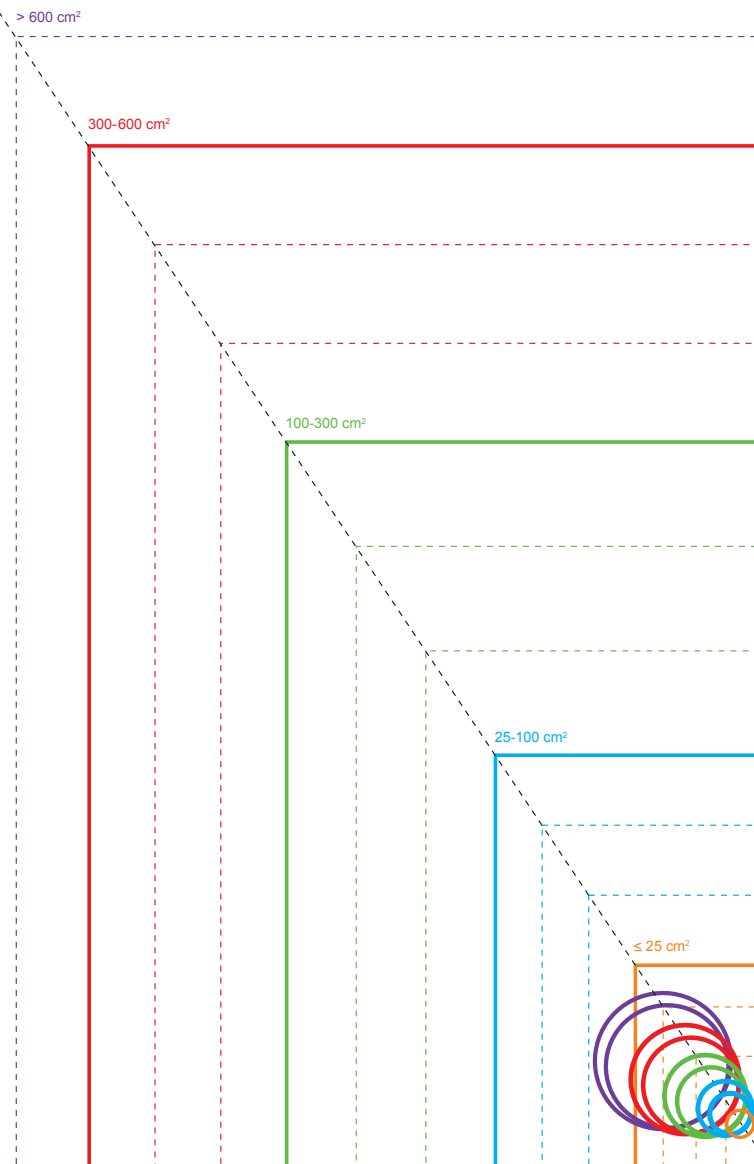
1. Na označeních s povrchem do 25 cm².
Velikost průměru 8–12 mm.
2. Na označeních s povrchem 25–100 cm².
Velikost průměru 12–16 mm.
3. Na označeních s povrchem 100–300 cm².
Velikost průměru 20–24 mm.
4. Na označeních s povrchem 300–600 cm².
Velikost průměru 28–32 mm.
5. Na označeních s povrchem větším než 600 cm². Velikost průměru 36–40 mm.

Na různých variantách výrobku se stejnou plochou povrchu k označení by logo mělo mít stejné rozměry.

Maximální velikost základního loga

Maximální velikost na přední straně balení je 40 mm.

Na kulatých výrobcích nebo válcovitých označeních změřte čelní stranu pro určení velikosti označení.



Rozměry loga

1. 8–12 mm
2. 12–16 mm
3. 20–24 mm
4. 28–32 mm
5. 36–40 mm

Obsah

Úvod

Logo Víím, co jím

Pro grafické designéry

5 kroků pro správné užití loga

Nesprávné užití loga

Instrukce pro tisk

Pro národní organizace

Rychlá kontrola užití loga

Ke stažení

Krok 2: Vyberte textovou verzi

Na obalu by se logo mělo používat pouze s doprovodným textem, který podporuje logo vysvětlením, co znamená.

Jsou dvě textové verze: dlouhá a krátká textová verze.

- Na obalech větších než 100 cm² by se měla používat dlouhá textová verze
- Na obalech menších než 25 cm² by se měla používat krátká textová verze
- Na obalech mezi 25 a 100 cm² se může použít buď dlouhá, nebo krátká textová verze

Pokud si vyberete dlouhou textovou verzi, prosím, postupujte podle návodu 3a.

Pokud si vyberete krátkou textovou verzi, prosím, postupujte podle návodu 3b.

Nutriční informace

Nutriční informace: pro vyhovění státním předpisům je při použití loga Víím, co jím nutné uvést na obalu tzv. „big 8“ nutričních hodnot (energie, bílkoviny, sacharidy, z toho cukr, tuk, z toho nasycené mastné kyseliny, vláknina, sodík).

	Přední strana obalu	Boční strana obalu
Dlouhá textová verze		Mezinárodní výživová doporučení radí omezovat příjem nasycených mastných kyselin, cukru a sodíku, což přispívá k udržení dobrého zdraví. Výrobek těmto doporučením odpovídá a je vhodný jako součást vyvážené pestré stravy při zdravém životním stylu. Více informací najdete na www.vimcojim.cz .
Textová verze pro výrobky, kde se očekává výskyt transmastných kyselin		Mezinárodní výživová doporučení radí omezovat příjem nasycených mastných kyselin, trans mastných kyselin, cukru a sodíku, což přispívá k udržení dobrého zdraví. Výrobek těmto doporučením odpovídá a je vhodný jako součást vyvážené pestré stravy při zdravém životním stylu. Více informací najdete na www.vimcojim.cz .
Krátká textová verze		Vychází z mezinárodních výživových doporučení k udržení dobrého zdraví. Více informací najdete na www.vimcojim.cz .
Výjimka 1 (pouze pro malá balení s povrchem menším než 25 mm ²)		Více informací najdete na www.vimcojim.cz .
Výjimka 2 (pouze pro výrobky, kde je použito více jazyků)		Mezinárodní výživová doporučení radí omezovat příjem nasycených mastných kyselin, trans mastných kyselin, cukru a sodíku, což přispívá k udržení dobrého zdraví. Výrobek těmto doporučením odpovídá a je vhodný jako součást vyvážené pestré stravy při zdravém životním stylu. Více informací najdete na www.vimcojim.cz .

Obsah
Úvod

Logo Vím, co jím

Pro grafické designéry

5 kroků pro správné užití loga

Nesprávné užití loga

Instrukce pro tisk

Pro národní organizace

Rychlá kontrola užití loga

Ke stažení

Krok 3a: Vyberte si text pro boční nebo zadní stranu > Dlouhá textová verze

III.1. Preferovaná verze Logo s doprovodným textem v jednom poli.

Doplňující text je nutný pro podporu loga vysvětlením co znamená. V ideálním případě bude tento text spojený přímo s logem. Logo bude umístěné na přední straně obalu. Doprovodný text bude přebíhat na boční stranu, horní kraj, horní nebo spodní stranu výrobku.

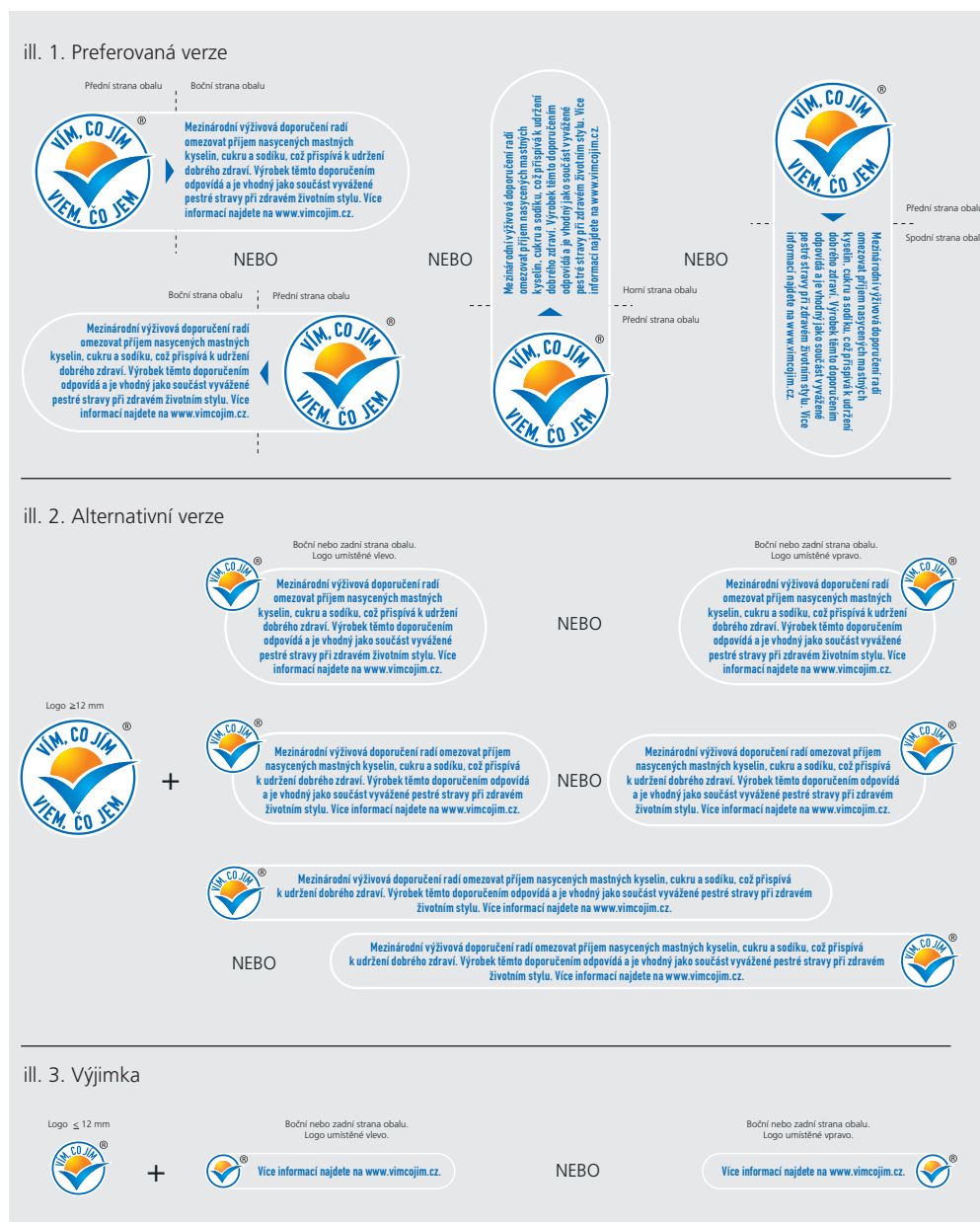
III.2. Alternativní verze Logo a oddělený doprovodný text s českým logem

Pokud je logo použito samostatně na přední straně obalu, bude oddělený doprovodný text umístěn na poli někde jinde na obalu (například na zadní straně). Na tomto poli bude rovněž umístěna menší – česká verze loga.

III.3. Výjimka: logo od 8 do 12 mm Pro velmi malá balení s povrchem do 25 cm².

Pokud není dostatek místa pro možnosti 1 nebo 2 kvůli velikosti balení, může se v krajním případě použít logo menší než 12 mm.

Viz. strana 5 pro určení maximální a minimální velikosti loga



Obsah
Úvod

Logo VíM, co jíM

Pro grafické designéry

5 kroků pro správné užití loga

Nesprávné užití loga

Instrukce pro tisk

Pro národní organizace

Rychlá kontrola užití loga

Ke stažení

Krok 3b: Vyberte si text pro boční nebo zadní stranu > Krátká textová verze

III.1. Preferovaná verze Logo s doprovodným textem v jednom poli.

Doplňující text je nutný pro podporu loga vysvětlením co znamená. V ideálním případě bude tento text spojený přímo s logem. Logo bude umístěné na přední straně obalu. Doprovodný text bude přebíhat na boční stranu, horní kraj, horní nebo spodní stranu výrobku.

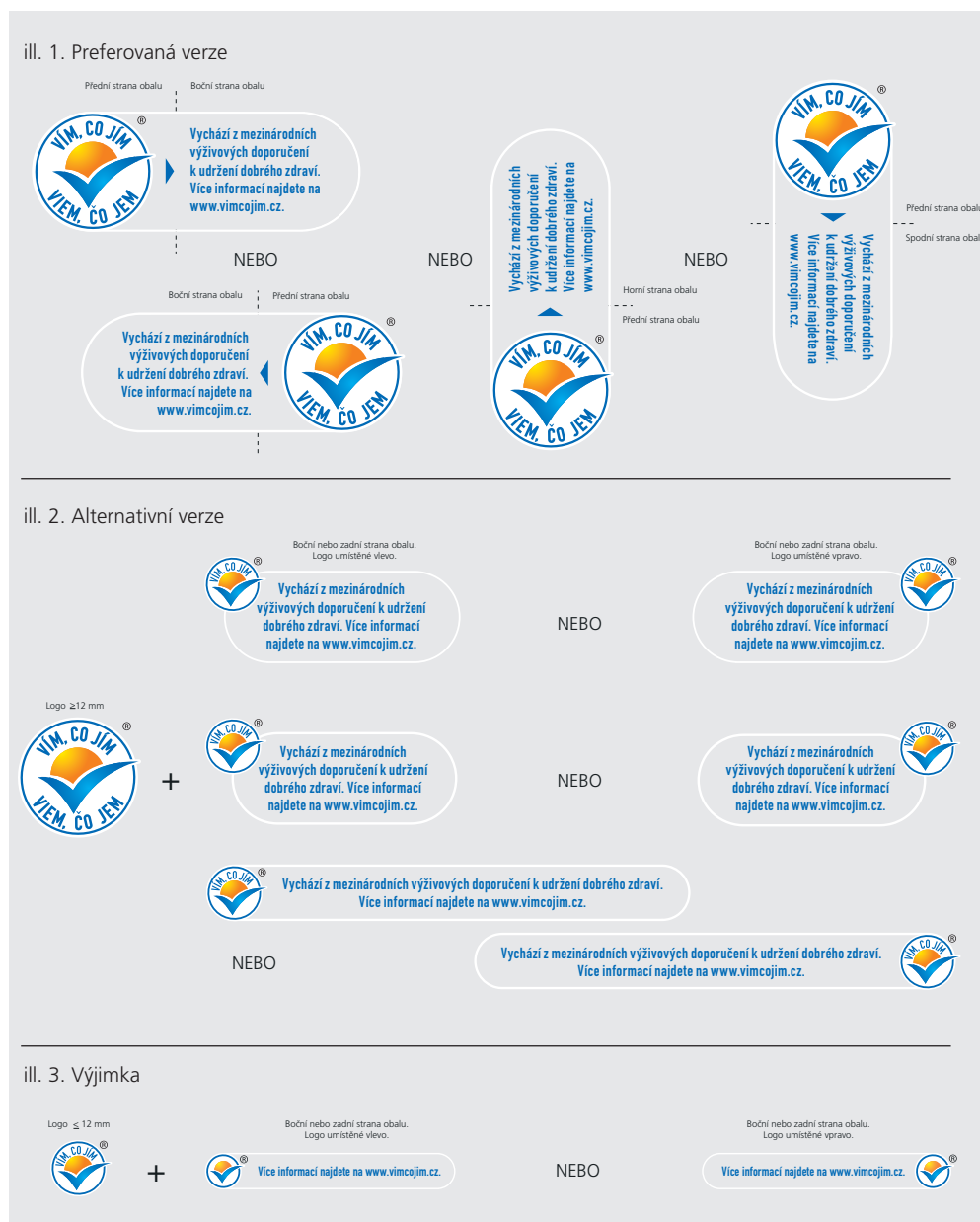
III.2. Alternativní verze Logo a oddělený doprovodný text s českým logem

Pokud je logo použito samostatně na přední straně obalu, bude oddělený doprovodný text umístěn na poli někde jinde na obalu (například na zadní straně). Na tomto poli bude rovněž umístěna menší – česká verze loga.

III.3. Výjimka: logo od 8 do 12 mm Pro velmi malá balení s povrchem do 25 cm².

Pokud není dostatek místa pro možnosti 1 nebo 2 kvůli velikosti balení, může se v krajním případě použít logo menší než 12 mm.

Viz. strana 5 pro určení maximální a minimální velikosti loga



Obsah

Úvod

Logo Víím, co jím

Pro grafické designéry

5 kroků pro správné užití loga

Nesprávné užití loga

Instrukce pro tisk

Pro národní organizace

Rychlá kontrola užití loga

Ke stažení

Krok 4: Vyberte barvu loga

Logo na přední stranu obalu

K dispozici jsou dvě barevné verze.

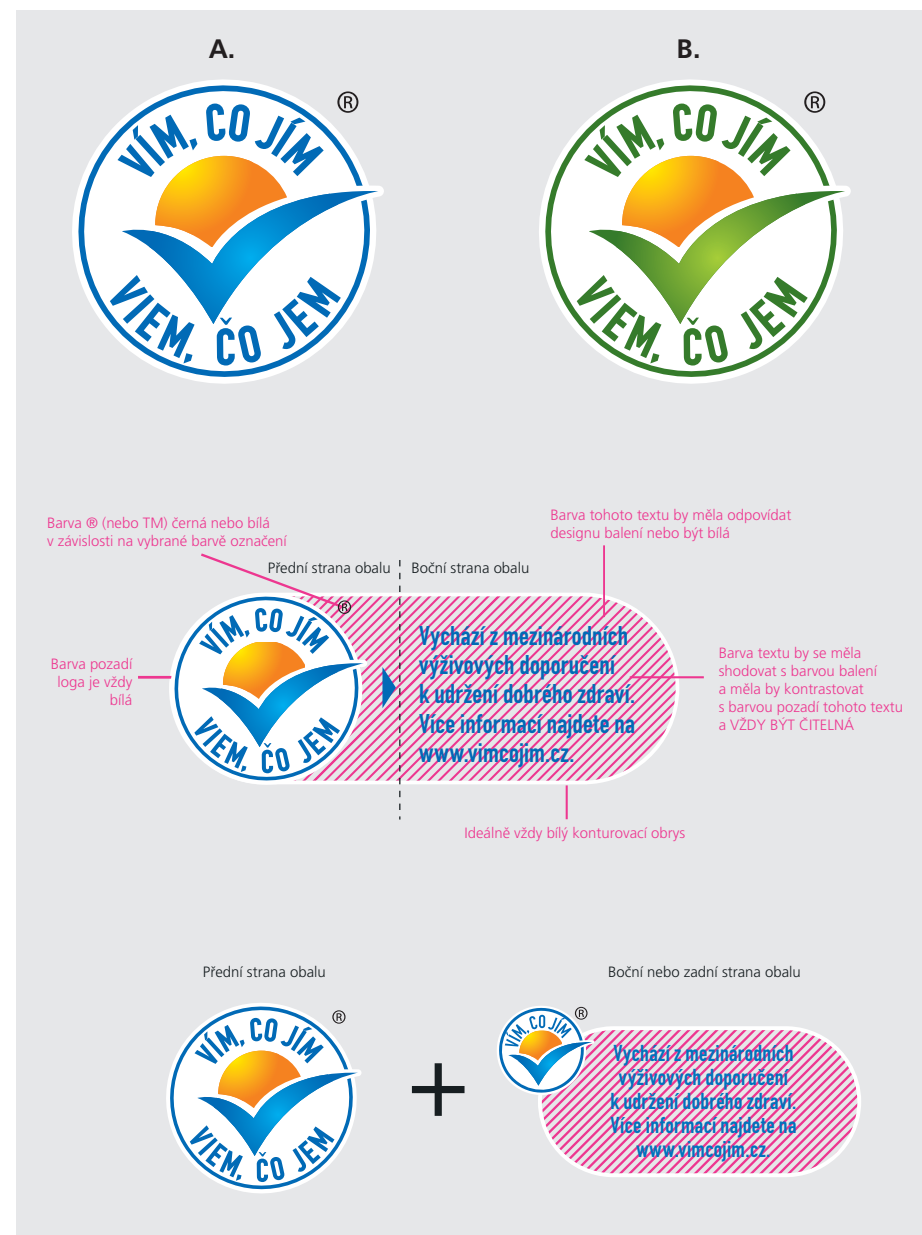
Preferovaná verze je modrá (A)

S ohledem na zachování jednotného stylu je vhodné vždy užit tuto verzi. Pouze v případě, kdy modrá verze jasně nezapadá na obal výrobku, může se použít zelená verze (B). Vždy by měla být snaha využít tu nejkompletnější barevnou verzi (plná barva). Vzhledem k tomu, že některé obaly nejsou tištěné v plné barevné verzi, byly vyvinuty také zjednodušené barevné verze (C).

Viz strany 15 a 16 pro barevné verze A a B.

Pozadí

Kruh je vyplněn neprůhledným bílým pozadím. Jestliže je logo umístěné na barevném pozadí, musí být pozadí kruhu bílé. I když je logo vytištěné v okně, bílá barva uvnitř loga by neměla být průhledná.



Obsah

Úvod

Logo Vím, co jím

Pro grafické designéry

5 kroků pro správné užití loga

Nesprávné užití loga

Instrukce pro tisk

Pro národní organizace

Rychlá kontrola užití loga

Ke stažení

Krok 5: Rozhodněte, jak používat logo v kombinaci s jinými zdravotními informacemi

Informace by měly být ve vzdálenosti velikosti jednoho loga od loga Vím, co jím na obalu.

Logo by NEMĚLO být umístěno blízko informací o nutričních hodnotách, složení a zdravotních a nutričních tvrzení. To zahrnuje informace definované v bodech 13 a 14 nařízení Evropského parlamentu a Rady (ES) č. 1924/2006 o údajích týkajících se potravin z hlediska jejich nutriční hodnoty a vlivu na zdraví. Všechny poznámky jako 0 % tuku, „bez přidaného cukru“ atd. musí být odděleny minimálně prostorem, který se rovná velikosti loga Vím, co jím (ill.1). Vzhledem k tomu, že GDA (doporučené denní množství) a loga různých dalších iniciativ nejsou právně považovány za informace, které spadají pod toto nařízení, mohou být umístěny uvnitř tohoto prostoru.

Prostor okolo loga

Okolo loga by se měl ponechat prázdný prostor tak, jak je naznačeno na obrázku purpurovou linkou. Tento prostor musí být prázdný, bez textu a grafických prvků. Prázdný prostor je 1/8 průměru loga. Prázdný prostor okolo loga se nevztahuje na fotografie v pozadí (ill.2).

Střed

Logo má střed uprostřed kruhu, s výjimkou fajfky (ill.2.)

ill. 1



ill. 2



$$X = 1/8$$

Obsah

Úvod

Logo Víím, co jím

Pro grafické designéry

5 kroků pro správné užití loga

Nesprávné užití loga

Instrukce pro tisk

Pro národní organizace

Rychlá kontrola užití loga

Ke stažení

Nesprávné užití loga



Natočené



Bez bílého pozadí



Bez vnější bílé konturovací linie



Bez konturovací linie



Obrácené barvy



Kombinace barev



Barevné vyplnění



Odlíšné barvy



Bez vnější bílé konturovací linie



Diapozitivní



Záře



Stín

Obsah

Úvod

Logo Vím, co jím

Pro grafické designéry

5 kroků pro správné užití loga

Nesprávné užití loga

Instrukce pro tisk

Pro národní organizace

Rychlá kontrola užití loga

Ke stažení

Instrukce pro tisk > Rozměry loga

Jsou dvě rozměrové verze loga: **základní logo** a **malé logo**

Pro každý návrh vždy zkontrolujte specifikace z tiskárny nebo konvertoru. Vždy zkontrolujte, že text zůstává čitelný a neslévá se!

Základní logo

Preferovanou volbou je základní logo. Ve většině případů by minimální výška základního loga měla být 13 mm. Nicméně to rovněž závisí na použitém médiu a postupu při tisku.

Doporučená minimální velikost textu a tloušťka čáry jedné barvy základního loga

Gravírovací tisk – text 6 bodů, linka (pozitivní) 0,2 mm

Rotační ofsetový tisk – text 5 bodů, linka (pozitivní) 0,2 mm

Ofset – text 3 body, linka (pozitivní) 0,2 mm

In-line flexotisk – text 7 bodů, linka (pozitivní) 0,3 mm

Flexotiskový proces – text 7 bodů, linka (pozitivní) 0,2 mm

Potisk plechovek – text 7 bodů, linka (pozitivní) 0,2 mm

Malé logo

Jestliže vzhledem k velikosti balení musí být logo menší nebo se rovná 12 mm, použijte speciální malé (české) logo. Ve většině případů by minimální velikost loga měla být 8 mm. Nicméně to rovněž závisí na použitém médiu a postupu při tisku.

Doporučená minimální velikost textu a tloušťka čáry jedné barvy základního loga

Gravírovací tisk – text 6 bodů, linka (pozitivní) 0,2 mm

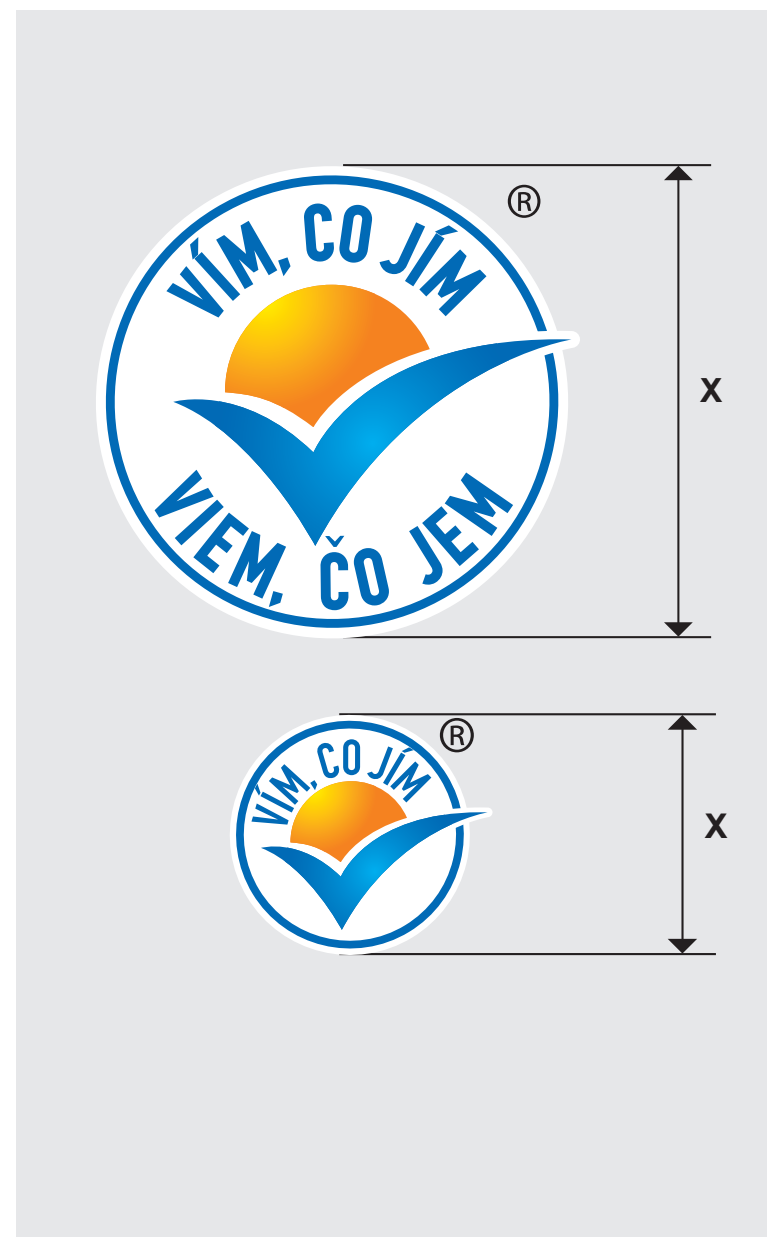
Rotační ofsetový tisk – text 5 bodů, linka (pozitivní) 0,2 mm

Ofset – text 3 body, linka (pozitivní) 0,2 mm

In-line flexotisk – text 7 bodů, linka (pozitivní) 0,3 mm

Flexotiskový proces – text 7 bodů, linka (pozitivní) 0,2 mm

Potisk plechovek – text 7 bodů, linka (pozitivní) 0,2 mm



Obsah

Úvod

Logo Vím, co jím

Pro grafické designéry

5 kroků pro správné užití loga

Nesprávné užití loga

Instrukce pro tisk

Pro národní organizace

Rychlá kontrola užití loga

Ke stažení

Instrukce pro tisk > Font

Pro text loga a doprovodných textů se používá následující font:

DIN Engschrift CE

aábcčdeěéfgghiíjklmnopqrrřsstuůúvwxyýžž

ABCČDEFGHIJKLMNOPQRŘSŠTUVWXYZŽ

1234567890@...!?"* /§)(%

Výrobci obalů nesmí změnit text loga a text na zadní straně obalu. Je možné používat pouze verze loga uvedené v těchto směrnicích.

Obsah

Úvod

Logo VíM, co jím

Pro grafické designéry

5 kroků pro správné užití loga

Nesprávné užití loga

Instrukce pro tisk

Pro národní organizace

Rychlá kontrola užití loga

Ke stažení

Instrukce pro tisk > Barevná verze A – modrá (preferovaná)

A1. CMYK preferované logo

V případě plné barvy by měla být snaha k použití tohoto loga.

Jestliže je barva pozadí designu obalu světlá, ® musí být černé nebo tmavě modré.

Extra Pantone barva pro malý text

Jestliže se malý text slévá a je rozmazaný, pak může být CMYK modrá zaměněna za modrou Pantone 293. Jestliže tato barva není k dispozici, může se použít jiná tmavě modrá Pantone barva. Nicméně alternativní barva musí být co nejbližší PMS 293.

Barevné alternativy Pantone 293: PMS 286, reflexní modrá, PMS 661, opálově modrá

A2. CMYK tmavé pozadí

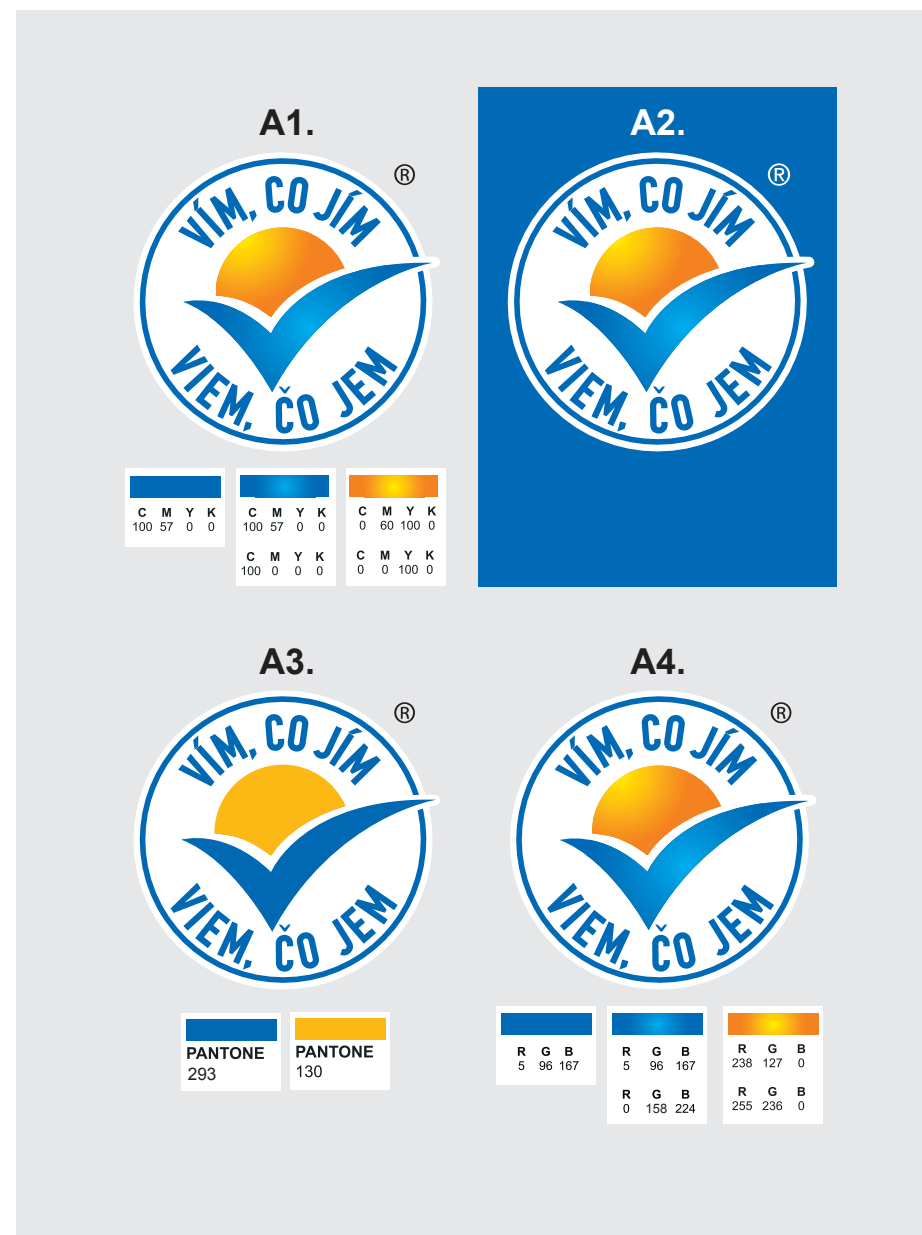
Logo musí mít bílé pozadí s bílou konturovací linkou. Logo tudíž nikdy nebude soupeřit s barvou pozadí obalu. Jestliže je barva pozadí obalu tmavá, ® musí být bílé.

A3. 2 Pantone

Používejte pouze pokud je technicky nemožné použít plnou barvu.

A4. RGB

Na obrazovkách vždy používejte RGB verzi.



Obsah

Úvod

Logo Vím, co jím

Pro grafické designéry

5 kroků pro správné užití loga

Nesprávné užití loga

Instrukce pro tisk

Pro národní organizace

Rychlá kontrola užití loga

Ke stažení

Instrukce pro tisk > Barevná verze B – zelená

Zelené barevné verze se mohou použít, pouze pokud je preferovaná verze technicky nemožná. Vždy je nutné se pokusit použít plnou barevnou verzi. Jestliže je barva pozadí designu obalu je světlá, ® musí být černé nebo tmavě modré.

B1. CMYK

Pro plnou barvu

Extra Pantone barva pro malý text

Jestliže se malý text slévá a je rozmazaný, pak může být CMYK zelená zaměněna za zelenou Pantone 364. Jestliže tato barva není k dispozici, může se použít jiná tmavě zelená Pantone barva. Nicméně alternativní barva musí být co nejbližší PMS 364.

Barevné alternativy Pantone 364:
PMS 363, 371, 357

B2. CMYK tmavé pozadí

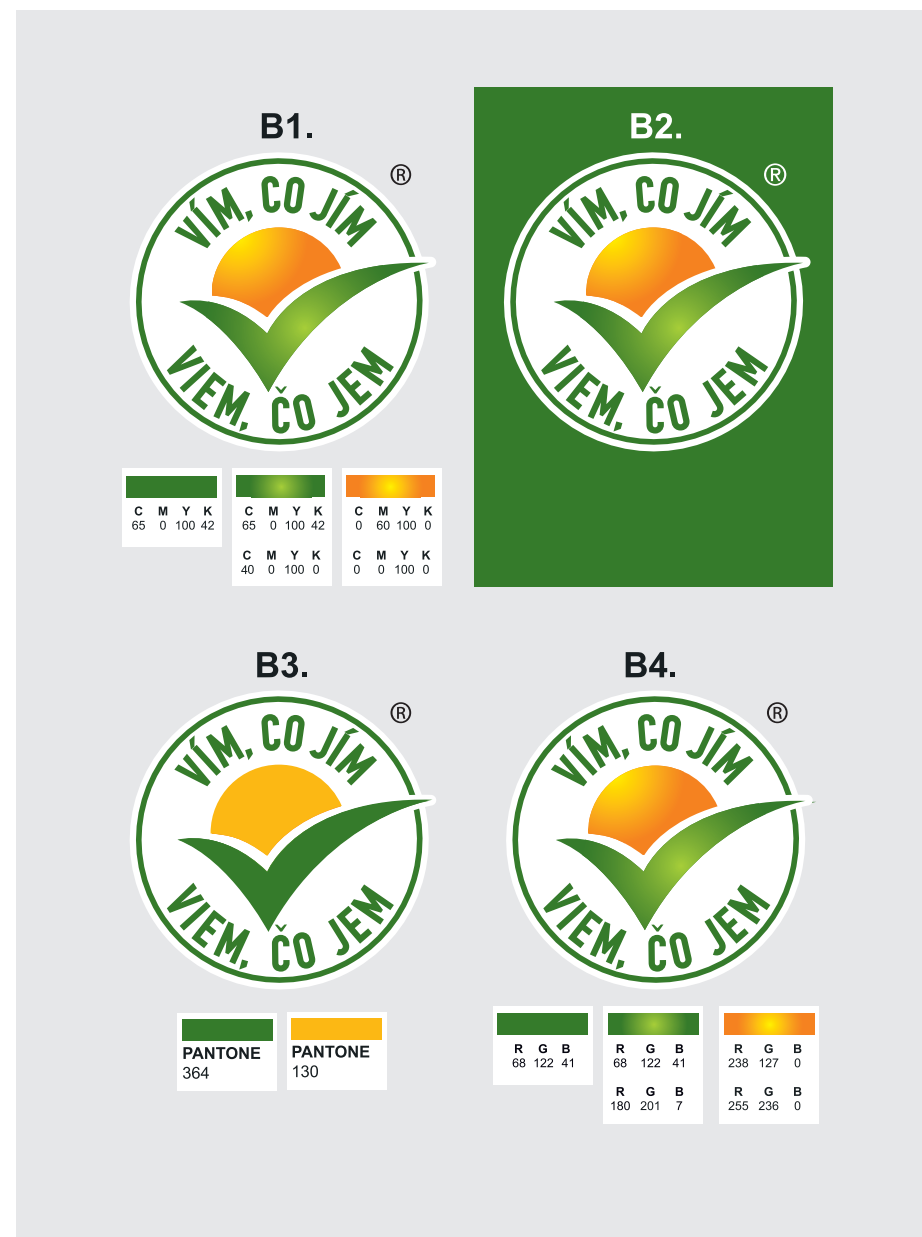
Logo musí mít bílé pozadí s bílou konturovací linkou. Logo tudíž nikdy nebude soupeřit s barvou pozadí obalu. Jestliže je barva pozadí obalu tmavá, ® musí být bílé.

B3. 2 Pantone

Používejte pouze pokud je technicky nemožné použít plnou barvu.

B4. RGB

Na obrazovkách vždy používejte RGB verzi.



Obsah

Úvod

Logo Víím, co jím

Pro grafické designéry

5 kroků pro správné užití loga

Nesprávné užití loga

Instrukce pro tisk

Pro národní organizace

Rychlá kontrola užití loga

Ke stažení

Instrukce pro tisk > Barevná verze C – vnější obaly

Pouze pro vnější obaly a označení čerstvých výrobků, tištěno jedním vtiskem. Je možné použít jakoukoliv dostupnou Pantone barvu.

Nikdy nepoužívejte tuto verzi loga na obaly v plné barvě.

C1. Světlé pozadí

C2. Tmavé pozadí



Obsah

Úvod

Logo Víím, co jím

Pro grafické designéry

5 kroků pro správné užití loga

Nesprávné užití loga

Instrukce pro tisk

Pro národní organizace

Rychlá kontrola užití loga

Ke stažení

Pro národní organizace

Distribuce výrobků v různých zemích

Program Víím, co jím je nyní zaváděn v mnoha zemích po celém světě. Účast v programu se řídí lokálně pomocí místních organizací. Každá země si také vyvíjí svou vlastní verzi loga s ekvivalentním sdělením a doplňujícím textem v místním jazyce. Jestliže chcete distribuovat vaše výrobky na jednom lokálním trhu, můžete kontaktovat národní organizaci, která vám poskytne specifické informace o logu a podmínkách pro účast. Kontaktní detaily organizací lze nalézt na této webové stránce: www.choicesprogramme.org. Zde můžete nalézt příklady národních log.

Jestliže jste představitelem národní organizace, prosím, přečtěte si následující stránky, abyste zjistili více o podmínkách pro vytvoření a užívání národního loga.

Nicméně pokud chcete distribuovat vaše výrobky na různých trzích, je nutné používat mezinárodní logo Healthy Choice. Jestliže jsou na výrobku použity různé jazyky, lze výjimečně použít i logo bez jakéhokoliv textu.

Vzhledem k tomu, že není možné používat více log na jednom obalu, je z lingvistických důvodů a jednotnosti nejvíce doporučované používání mezinárodní verze.



Obsah

Úvod

Logo Vím, co jím

Pro grafické designéry

5 kroků pro správné užití loga

Nesprávné užití loga

Instrukce pro tisk

Pro národní organizace

Rychlá kontrola užití loga

Ke stažení

Logo Vím, co jím a zákonné předpisy

Vzhledem k tomu, že logo Vím, co jím může být podle některých národních předpisů chápáno jako tvrzení, na obalu je třeba zmínit tzv. „big 8“ nutričních hodnot. Ta zahrnuje údaje o následujících živinách (na g/100 ml nebo g/100g):

- Energie (kJ/kcal)
- Bílkoviny
- Sacharidy
 - z toho cukry
- Tuk
 - z toho nasycené mastné kyseliny
- Vlákna
- Sodík

Měla by zde také být věta o významu pestré vyvážené stravy a dodržování zdravého životního stylu. Vzhledem k tomu, že panuje určitá nejistota ohledně přesné formulace takového tvrzení, Choices International Foundation radí v současné době používat doprovodný text na zadní stranu obalu.

Prosím berte v potaz platná zákonná ustanovení v zemích, kde budete distribuovat své výrobky.

Doplňkové požadavky pro pochutiny

- Všechny reklamy pro takové výrobky by měly vždy propagovat zodpovědné stravovací zvyklosti. Prosím, sledujte v této oblasti reklamní pravidla pro děti.
- Tiskové zprávy, reklamy nebo jakákoliv jiná komunikace s veřejností ohledně pochutin zmiňující program Vím, co jím musí být nejprve zkontrolována Choices International Foundation nebo vaší místní organizací Vím, co jím a piju o.p.s.

Obsah

Úvod

Logo Vím, co jím

Pro grafické designéry

5 kroků pro správné užití loga

Nesprávné užití loga

Instrukce pro tisk

Pro národní organizace

Rychlá kontrola užití loga

Ke stažení

Registrace ochranné známky

Právo užívání

Společnost Choices International Foundation je zákonným vlastníkem globální verze a národních variant loga ve všech zemích, kde byl založen program Vím, co jím. Účastníci programu mají licenční smlouvu s národní organizací, která je v jejich zemi přítomná, nebo smlouvu přímo s Choices International Foundation. V případě nejistoty o právu užívat logo, prosím, kontaktujte Choices International Foundation.

Ochrana ochranné známky

Mnoho potravinářských výrobků ve světě obsahuje loga nebo informace, která mají poukázat na to, že výrobek má určité „dobré“ či specifické vlastnosti ve vztahu ke zdraví nebo z jiných důvodů. Často tato loga nebo informace obsahují „fajfku“, kulatou známku kvality nebo textový odkaz, který na první pohled vypadá podobně jako logo Vím, co jím nebo jedna z jeho národních variant.

Pro vytvoření značky Vím, co jím z ochranné známky je z právního hlediska základem užívání loga v souladu s těmito instrukcemi. Navíc je třeba neustále komunikovat legální status známky správným způsobem (viz. Poznámka k ochranné známce) a pokud je to nutné a možné, je třeba učinit právní opatření proti podobným logům (viz. Porušení práv k ochranné známce).

I. Značka ochranné známky ® nebo ™

Ujistěte se, že text, obal a všechny komunikační materiály vždy obsahují správnou značku pro ochrannou známku. Toto je důležitý prvek. Upozorňuje spotřebitele, obchodníky a konkurenty, že logo je chráněno proti neoprávněnému použití / napodobování. Pro ochrannou známku se mohou používat dva typy značek:

- ® pokud je logo oficiálně registrované (pouze v tomto případě)
- ™ pokud již byla podána žádost, ale logo ještě nebylo oficiálně registrované.

Prosím, kontaktujte společnost Choices International Foundation, pro zjištění aktuálních informací ohledně stavu registrace všech log programu Choices.

II. Registrace ochranné známky

Choices International Foundation je v celosvětovém měřítku odpovědná za všechny nové žádosti o registraci. Není možné žádat o registraci bez konzultace se společností Choices International Foundation: všechna sdělení a doplňující texty musejí být předem schváleny.



Značka ochranné známky pomáhá chránit logo před porušením práv na ochrannou známku nebo autorských práv. Značka ochranné známky by měla být vždy umístěna v pravém horním rohu.

III. Porušení práv k ochranné známce

Pro zajištění stejného přístupu k ochraně známky v celém světě je Choices International Foundation prvním kontaktním místem pro přijímání jakýchkoliv opatření v případě porušení práv k ochranné známce. O možných porušeních jakékoliv varianty loga Vím, co jím by vždy měla být přímo zpravena Choices International Foundation a, pokud je to možné, i místní organizace Vím, co jím a piju o.p.s.

Za podobné ochranné známky jsou považovány ty, které se skládají z kombinací tří následujících prvků (nejde o případ porušení práv, pokud se vyskytuje pouze jeden nebo dva prvky):

- Fajfka
- Vycházející slunce nebo podobný prvek
- Plný kruh



Podobné logo, ale nejde o porušení práv? Není třeba o tom podávat zprávu.

Obsah

Úvod

Logo Vím, co jím

Pro grafické designéry

5 kroků pro správné užití loga

Nesprávné užití loga

Instrukce pro tisk

Pro národní organizace

Rychlá kontrola užití loga

Ke stažení

Vytvořte si vlastní národní směrnice

Jakmile dojde ke schválení a náležité registraci vaší národní verzi loga, je možné, že budete považovat za vhodné vytvořit podobné směrnice, které můžete distribuovat vašim účastníkům a partnerům.

V tomto případě doporučujeme dodržet strukturu 5 kroků a vždy grafickým designérům specifikovat následující prvky:

- Velikost loga
- Dlouhý a krátký text na zadní stranu
- Barvy
- Font textu
- Umístění na obalu ve vztahu k dalším informacím

Také je nutné zmínit zákonná ustanovení, která platí pro situaci ve vaší zemi.

Prosím neváhejte kontaktovat Choices International Foundation, pokud máte během tohoto postupu nějaké dotazy.

Obsah

Úvod

Logo Vím, co jím

Pro grafické designéry

5 kroků pro správné užití loga

Nesprávné užití loga

Instrukce pro tisk

Pro národní organizace

Rychlá kontrola užití loga

Ke stažení

Často kladené otázky > Rychlá kontrola užívání loga

Pro grafické designéry nebo marketingové odborníky

Logo na přední straně obalu

Použil jsem všechny prvky loga?

Návod na str. 4

Má logo správnou velikost ve vztahu ke zbytku obalu?

Návod na str. 5

Použil jsem správné barvy?

Návod na str. 9, 14 a 15

Není logo blízko nějakých jiných informací?

Návod na str. 10

Text na zadní straně obalu

Použil jsem správnou textovou verzi?

Návod na str. 6

Použil jsem správnou verzi textu na zadní straně?

Návod na str. 7 a 8

Pro pracovníky místní organizace

Obsahuje obal tzv. „big 8“ nutričních hodnot?

Návod na str. 18

Je naše národní logo schválené Choices International Foundation?

Návod na str. 19

Je logo správně registrované?

Návod na str. 19

Kontakt

Pokud máte nějaké otázky, kontaktujte kdykoliv Víme, co jím a piju o.p.s. přes emailovou adresu info@vimcojim.cz nebo na telefonním čísle **+420 227 018 448**.

Pro více informací o programu můžete rovněž navštívit webové stránky www.vimcojim.cz nebo www.choicesprogramme.org.

Obsah

Úvod

Logo Vím, co jím

Pro grafické designéry

5 kroků pro správné užití loga

Nesprávné užití loga

Instrukce pro tisk

Pro národní organizace

Rychlá kontrola užití loga

Ke stažení

Ke stažení

Logo v plné barvě + textové pole pro boční nebo zadní stranu obalu
Preferovaná dlouhá verze textu

VCJ_logo-text_blue_long.ai	modré
VCJ_logo-text_green_long.ai	zelené

Logo v plné barvě + textové pole pro boční nebo zadní stranu obalu
Alternativní krátká verze textu

VCJ_logo-text_blue_short.ai	modré
VCJ_logo-text_green_short.ai	zelené

Jednotlivá loga v CMYK, Pantone, RGB

VCJ_logo_A_blue_CMYK.ai	modré
VCJ_logo_A_blue_CMYK_neg.ai	modré s bílým ®
VCJ_logo_A_blue_Pantone.ai	modré PMS

VCJ_logo_B_green_CMYK.ai	zelené
VCJ_logo_B_green_CMYK_neg.ai	zelené s bílým ®
VCJ_logo_B_green_Pantone.ai	zelené PMS

VCJ_logo_C_black.ai	vnější obaly
VCJ_logo_C_bw.ai	vnější obaly

VCJ_logo_D_vyjimka.ai	výjimka
-----------------------	---------

VCJ_logo_blue_RGB.jpg + .png	modré
VCJ_logo_green_RGB.jpg + .png	zelené