



magazín pro zdravý životní styl, [www.vimcojim.cz](http://www.vimcojim.cz)



[O zdraví](#) 6. 10. 2020 | Mgr. Eva Kloučková

# Při záchraně zraku se hraje o čas - biologická léčba je již dostupnější

URL článku: [magazin/clanky/o-zdravi/Pri-zachrane-zraku-se-hraje-o-cas---biologicka-lecba-je-jiz-dostupnejsi\\_\\_s10012x19807.html](http://magazin/clanky/o-zdravi/Pri-zachrane-zraku-se-hraje-o-cas---biologicka-lecba-je-jiz-dostupnejsi__s10012x19807.html)

Nejčastější příčina slepoty v Evropské unii je věkem podmíněná makulární degenerace. Přichází rychle a zbaví vás zraku během několika týdnů. Včasné nasazení biologické léčby může oslepnutí odvrátit, zastavit postup onemocnění a zmírnit jeho projevy.



- Zatímco dříve si museli léčbu pacienti hradit sami, nyní je na vybraných soukromých klinikách a nemocnicích hrazená pojišťovny.

## O co se jedná?

Za složitým názvem, věkem podmíněná **makulární degenerace**, se skrývá **postížení tzv. žluté skvrny**, tedy centrální oblasti sítnice. Makulární degenerace v sobě zahrnuje dvě formy onemocnění – suchou a vlhkou. Co mají společné je fakt, že je **není možné v současné době vyléčit**.

## Pomalé zhoršování zraku vs. praktická slepota během týdnů

- Onemocnění se může projevit buď tzv. suchou formou spojenou s postupnou ztrátou zraku, nebo závažnější vlhkou formou znamenající při odkládání léčby praktickou slepotu v řádu týdnů.

**Suchá forma spočívá** v pomalém zhoršování vidění a vzniká kvůli úbytku a poškození sítnicových buněk. Šíření je možné zpomalit podpůrnou léčbou, konkrétně kombinací vitamínu C, E, luteinu, zeaxanthinu, zinku a mědi. Vhodné je také [dbát na zdravý jídelníček](#), snížit nadváhu, udržovat krevní tlak v normě, a především přestat s kouřením.

Druhou formou onemocnění **je vlhká forma**, při které dochází k prorůstání cév do míst, kde se vyskytovat nemají.

„Objevuje se méně často, ale bez vhodné léčby ke ztrátě zraku dochází rychle, obvykle v řádu týdnů,“ říká primář oční kliniky Lexum MUDr. Ivan Fišer, Ph.D.



- Pomoci může **biologická léčba**. Zatímco dříve si ji museli pacienti platit sami, nyní někde hrazena pojišťovnami.

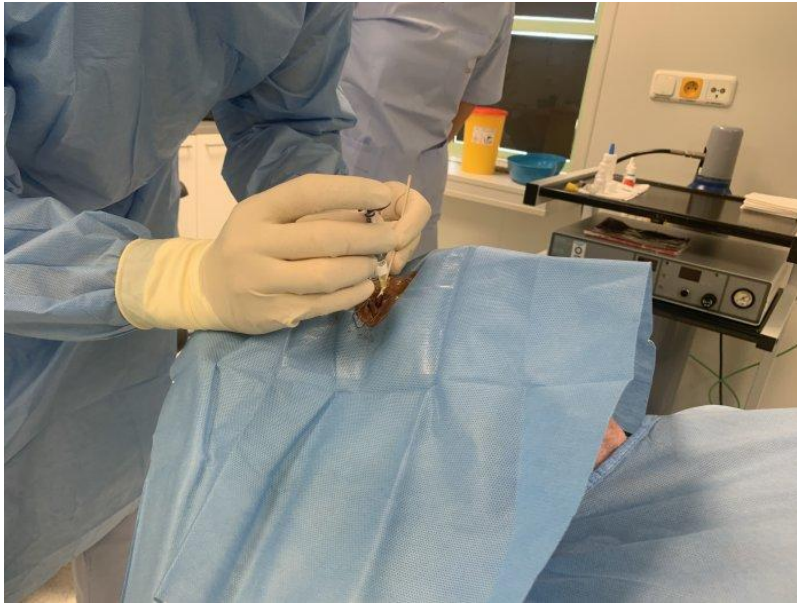
„Kromě klinik Lexum v Praze, Brně, Ostravě a Českých Budějovicích je možné úhradu pojišťovny využít také v rámci vybraných nemocnic. Naší výhodou je, že můžeme pacientům nabídnout **kratší čekací doby**. A právě čas je to, na čem v případě vlhké formy makulární

degenerace záleží nejmíc,“ upřesňuje doc. MUDr. Libor Hejsek, Ph.D., FEBO, viceprezident České vitreoretinální společnosti a konzultant oční kliniky Lexum. Více se dozvíte na [www.ocividnejinapece.cz](http://www.ocividnejinapece.cz).

## První aplikace biologické léčby

V září proběhla na oční klinice Lexum v Praze **první aplikace nového léku** proti vlhké formě věkem podmíněné makulární degenerace. Zákrok trval pár minut a lékaři při něm aplikovali poprvé v ČR novou biologickou injekční léčbu. Jejím cílem je **zastavit postup onemocnění** a zmírnit jeho projevy.

„Do roku 2003 jsme museli pouze sledovat, jak naši pacienti přicházejí o zrak a stávají se z nich prakticky slepí. Dnes je možné léčbou nemoc nejen zastavit, ale též zlepšit subjektivní vidění zmírněním projevů a nově také prodloužit intervaly mezi dávkami,“ říká primář oční kliniky Lexum MUDr. Ivan Fišer, Ph.D.



Dosud intervaly aplikace biologické léčby závisely na tom, jak na ni pacient reagoval. Nová léčba je, po počáteční 3 měsíční fázi, díky vyšší účinnosti zpravidla aplikována pouze 1x za 3 měsíce. **Není přitom doživotní.** Po zklidnění nemoci zůstává pacient i nadále pod lékařským dohledem.

## Vidění si kontrolujte samovyšetřením

To, zda je váš zrak v pořádku, si můžete ověřit v klidu doma. Pomůže vám k tomu tak zvaná Amstlerova mřížka. Jedná se o čtvercovou síť s fixačním bodem uprostřed, která testuje správnou funkci žluté skvrny (makuly).

Čas na **test pomocí Amstlerovy mřížky** je ve chvíli, kdy si všimnete našedlých a tmavých míst v zorném poli nebo rozvlnění linií při čtení.

„Následkem věkem podmíněné makulární degenerace je omezena nebo zcela vyloučena možnost čtení, řízení motorového vozidla, sledování televize a rozeznávání všech detailů, například tváří kolemjdoucích,“ vysvětluje primář Fišer.

## Amslerova mřížka - otestujte sebe i své blízké

- Testování probíhá doma s nasazenými brýlemi na čtení.
- Podržte mřížku (stáhnout si ji můžete na [www.ocividnejinapece.cz](http://www.ocividnejinapece.cz)) ve vzdálenosti 35–40 cm, jako při čtení.
- **Zakryjte si jedno oko** a zaměřte se na bod ve středu mřížky.
- Důležité je, aby byly vidět všechny čtverce a všechny čtyři rohy mřížky.
- **Kdy jít k lékaři: pokud je mřížka zamlžená!**

---

Copyright © 2024

Vím, co jím a piju, o.p.s., [www.vimcojim.cz](http://www.vimcojim.cz)