



magazín pro zdravý životní styl, www.vimcojim.cz



[O zdraví](#) 22. 2. 2021 | Mgr. Eva Kloučková

Klíšťová encefalitida v kostce. Je to zákeřné a devastující onemocnění

URL článku: magazin/clanky/o-zdravi/Klistova-encefalitida-v-kostce.-Je-to-zakerne-a-devastujici-onemocneni__s10012x19926.html

Klíšťová encefalitida se týká všech, kteří jsou v kontaktu s přírodou. Stačí venčit psa nebo si dát kávu na zahrádce. Průběh onemocnění se zhoršuje s věkem a stejně tak se zvyšuje riziko trvalých následků. Dojít může i k obrnám horních končetin, postižení nervů nebo poruchám sluchu a spánku.



Klíšťová encefalitida je nemoc přenášená klíštětem obecným, které řadíme mezi roztoče a cizopasníky a které je příbuzným pavoukům. Klíšťová encefalitida sice není jediným onemocněním, které přenáší. **V porovnání s ostatními státy Evropy jsme v onemocnění na prvním místě.**

Chodíte do přírody - jste v ohrožení

Klíšťová encefalitida se týká všech, kteří přicházejí do kontaktu s přírodou, stačí přitom venčení psa nebo káva na zahrádce.

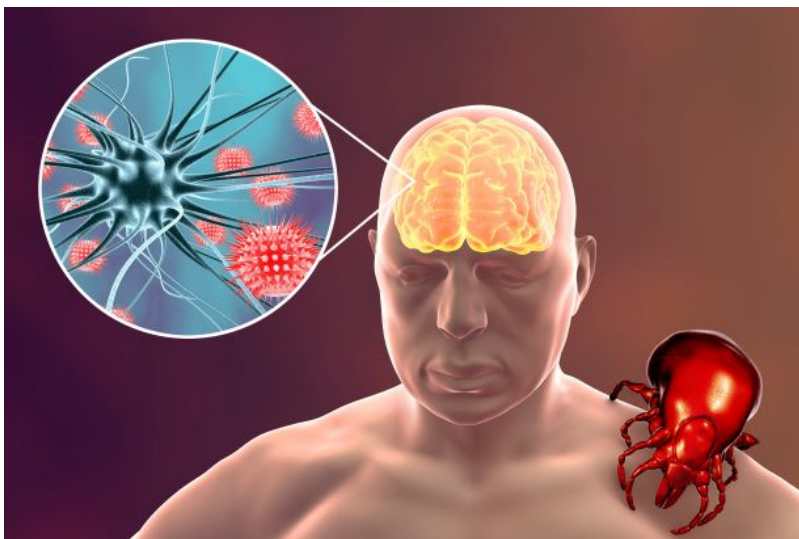
„Ohniska klíšťové encefalitidy se vyskytují **v biotopech se smíšenými a listnatými porosty** jednak v přírodě, v lokalitách s bujnou vegetací, na okrajích lesů, u vodních ploch a toků, ale i v blízkosti lidských obydlí, **v parcích a zahradách,**“ upozorňuje MUDr. Jan Kynčl, Ph.D., vedoucí Oddělení epidemiologie infekčních nemocí ze Státního zdravotního ústavu.

Průběh klíšťové encefalitidy se **zhoršuje s věkem** a stejně tak se zvyšuje riziko trvalých následků.

„Z vlastní zkušenosti mohu potvrdit, že onemocnění u starších osob mívá horší průběh, často se rozvine těžší neurologické postižení, dochází ke zhoršení funkcí nervového systému i ve smyslu **zhoršení paměti, výbavnosti, poruch spánku.** Navíc u starších nemocných často v důsledku akutního onemocnění dochází k dekompenzaci základních onemocnění, např. cukrovky, onemocnění srdce a

podobně,“ upozorňuje onemocnění a jeho následky MUDr. Lenka Petroušová, Ph.D. z Fakultní nemocnice Ostrava.

První fáze - nenápadná. Při druhé - i ochrnutí



První fáze onemocnění připomíná chřipku a projevuje se **bolestí svalů, slabostí a zvýšenou teplotou**. Po ústupu obtíží a několika dnech „klidové fáze“ nastává druhé stadium onemocnění, pro které jsou typické silné bolesti hlavy, světloplachost či zvracení.

Zdeněk z Plzně popisuje, jak se klíšťová encefalitida projevila u něj: „Nemoc se u mě objevila ve dvou fázích. První jako ataka prudké virózy a **druhá pak po odeznění za 2 až 3 týdny**. Když o sobě dala nemoc vědět podruhé, byla velmi silná. Neudržel jsem se ve vzpřímeném stavu, obtížně jsem vnímal okolí, nedokázal jsem se ani

podepsat. **Prostě celkový kolaps!**“

Dojít může i k obrnám horních končetin, postižení nervů nebo poruchám sluchu a spánku. Ty přitom mohou být dlouhodobé, nebo dokonce trvalé.

Léčba není - jak tedy probíhá?

Klíšťová encefalitida je virového původu, a proti viru způsobujícímu toto onemocnění **neexistuje specifická léčba** (s původcem nákazy si musí poradit organismus sám - ne vždy je ale tento boj úspěšný). Nemoc není možné léčit ani antibiotiky, protože ta jsou určena jen na bakteriemi způsobené zdravotní komplikace. Lékaři tedy mohou u klíšťové encefalitidy pouze mírnit příznaky a podávat léky na snížení horečky, bolesti, otoků mozku nebo tlumení zvracení.

„Léčba v nemocnici trvala měsíc. Průběh nemoci byl velmi těžký a opakovaně se u mě dostavovaly kritické stavy. Totální **devastace organismu** způsobená chorobou i snahou udržet mne léčbou při životě zůstala i po propuštění z nemocnice. Ani po něm jsem nebyl schopný se na cokoliv soustředit a například přečíst stránku v knize mi trvalo půl dne. Navíc mi **selhávala paměť**, proto jsem si například to, co jsem na stránce přečetl, nepamatoval. Dohromady mi

[rekonvalescence trvala 6 měsíců](#). A jsem přesvědčený, že jenom díky tomu, že jsem na sobě hodně tvrdě pracoval, nemám trvalé následky,“ pokračuje Zdeněk.

Následky mohou být i trvalé

Klíšťová encefalitida bohužel není nemoc, na kterou byste po několika týdnech zapomněli. Dojít u ní může **k obrnám končetin, postižení nervů nebo poruchám sluchu**. Až několik měsíců po ukončení léčby můžete cítit poruchy koncentrace, paměti a spánku nebo úzkosti. Zdeňkovi se podařilo jen tvrdým tréninkem vrátit se zpět do stavu blízkému před onemocněním.

Přesto nemoc jeho život změnila: „Před tím jsem pracoval ve vysoce postavených manažerských pozicích v automobilovém průmyslu. Do té jsem se ale už nevrátil. Nemoc mi totiž pomohla uvědomit si, co je pro mě v životě důležité a co vlastně chci dělat – stal jsem se profesionálním fotografem.“

Jak nemoci zabránit?



V [prevenci klíšťové encefalitidy](#) nestačí spoléhat pouze na opatření omezující přisátí klíštěte jako jsou dlouhé nohavice a repelent při cestě do přírody. To dokazují i počty nakažených, které jsou v České republice dlouhodobě vysoké. **Spolehlivá prevence**

spočívá v očkování.

Základní očkování probíhá ve třech dávkách aplikovaných s časovým rozestupem. Náklady na jednu dávku činí přibližně 970 Kč, přičemž je možné požádat o **příspěvek na očkování u pojišťovny**. Ten se uplatňuje i v případě přeočkování, které probíhá jednou dávkou po 3 až 5 letech.

„Náklady na očkování jsou přitom zanedbatelné, pokud je porovnáme s částkou, o niž pacienti přijdou z důvodu **několikatýdenní pracovní neschopnosti** nebo dokonce v případě dlouhodobých

následků znemožňujících další výkon pracovní činnosti, případně vyžadující péči druhé osoby," říká MUDr. Jan Kynčl, Ph.D., vedoucí Oddělení epidemiologie infekčních nemocí ze Státního zdravotního ústavu.

Rozdíl mezi encefalitidou a borreliózou

	lymská borrelióza	klíšťová encefalitida
původ nemoci	bakterie	viry
příznaky	první fáze se vyznačuje únavou, bolestí hlavy a zvýšenou teplotou; typická červená skvrna, která může mít vybledlý střed, je někdy nezřetelná; v druhé fázi borreliózy mohou být postiženy klouby, centrální nervový systém a někdy také srdce; třetí stadium může přijít až po několika letech od nákazy	první fáze onemocnění připomíná chřipku (bolesti svalů a kloubů, slabost, zvýšená teplota); po ústupu obtíží a několika dnech zdánlivého klidu se objevuje druhé stadium se silnými bolestmi hlavy, světloplachostí, závratěmi, horečkou, třesem a zvracením
přenos nákazy	24-48 hodin od přisátí klíštěte	2 hodiny od přisátí klíštěte
léčba antibiotiky	ANO	NE
léčba	boj proti původci onemocnění (bakterie) pomocí antibiotik	tlumení projevů nemoci
očkování	NE	ANO (je možné čerpat příspěvky pojištěven)

následky	při včasné léčbě bez následků; jedná se o onemocnění, s nímž se organismus může vyrovnat i sám	hrozí obrna končetin, postižení nervů nebo porucha sluchu, koncentrace, paměti a spánku. Výjimkou nejsou úzkosti a bolesti hlavy.
----------	--	---

Copyright © 2023

Vím, co jím a piju, o.p.s., www.vimcojim.cz